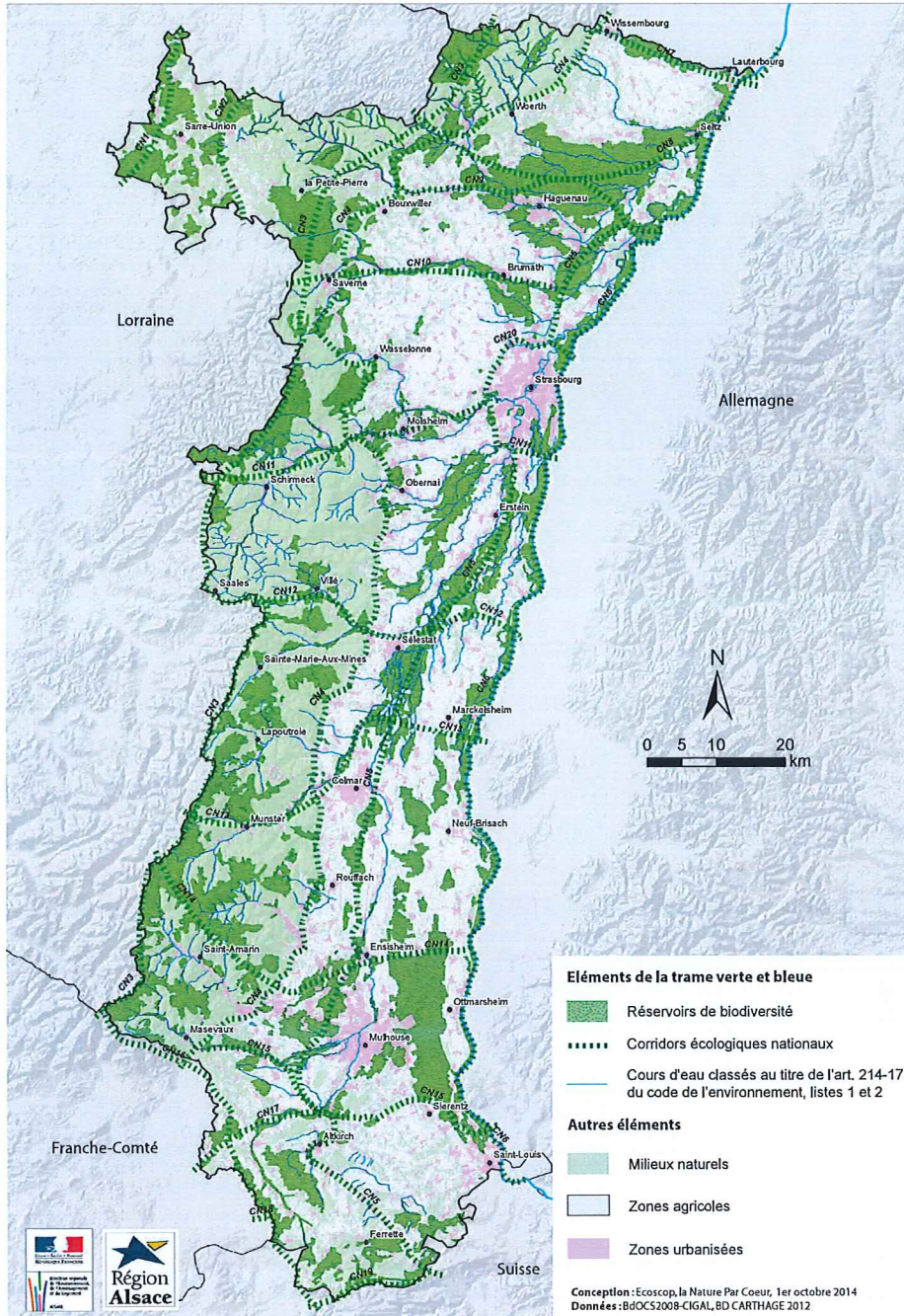
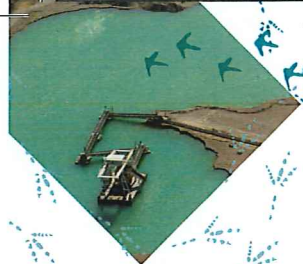


ANNEXE N°9

ID	Corridor d'intérêt national	Liens vers les territoires limitrophes	Justification par rapport à la cohérence nationale et supra-régionale	Principaux types de milieu	Exemples d'espèces cibles (dans la liste des espèces déterminantes SRCE)
CN8	La Zinsel du Nord et Forêt de Haguenau	Allemagne Lorraine	Continuité Massif Vosgien/Plaine/Rhin/Forêt Noire	Cours d'eau vosgiens Forêts et milieux ouverts humides Prairies et milieux agricoles extensifs Forêts de plaine et montagne	Sonneur à ventre jaune, Azuré des paluds, Azuré de la sanguisorbe, Gomphe serpentin, Chat sauvage, Gobemouche noir Espèces des cours d'eau et des milieux alluviaux associés, espèces des milieux forestiers et des prairies
CN9	Vallée de la Moder	Allemagne Lorraine	Continuité Massif Vosgien/Plaine/Rhin/Forêt Noire	Cours d'eau vosgiens Forêts et milieux ouverts humides Prairies et milieux agricoles extensifs Forêts de plaine et montagne	Azuré de la sanguisorbe, Gomphe serpentin, Chat sauvage Espèces des cours d'eau et des milieux alluviaux associés, espèces des milieux forestiers et des prairies
CN10	Vallée de la Zorn	Allemagne Lorraine	Continuité Massif Vosgien/Plaine/Rhin/Forêt Noire	Cours d'eau vosgiens Milieux alluviaux (forêts et milieux ouverts humides) Prairies et milieux agricoles extensifs Forêts de plaine et montagne	Agrion de mercure, Hypolaïs icterine Espèces des cours d'eau et des milieux alluviaux associés, espèces des prairies
CN11	Vallée de la Bruche	Allemagne Lorraine	Continuité Massif Vosgien/Plaine/Rhin/Forêt Noire Axe prioritaire pour la migration des poissons amphihalins	Cours d'eau vosgiens Milieux alluviaux (forêts et milieux ouverts humides) Prairies et milieux agricoles extensifs Forêts de plaine et montagne	Crapaud vert, Azuré des paluds, Azuré de la sanguisorbe Espèces des cours d'eau et des milieux alluviaux associés, espèces des milieux forestiers et des prairies
CN12	Vosges Moyennes, Vallée du Giessen et Ried Centre Alsace	Allemagne Lorraine	Continuité Massif Vosgien/Plaine/Rhin/Forêt Noire	Cours d'eau vosgiens Milieux alluviaux (forêts et milieux ouverts humides) Prairies et milieux agricoles extensifs Forêts de plaine et montagne	Azuré des paluds, Azuré de la sanguisorbe, Gobemouche noir, Chat sauvage Espèces des cours d'eau et des milieux alluviaux associés, espèces des milieux forestiers et des prairies

ANNEXE N°9 Les corridors écologiques d'importance nationale





ANNEXE N° 8

RB 32 - Crêtes du Donon-Scheeberg, forêt et collines de Wasselonne-Westhoffen

Superficie et composition

	Superficie	Proportion
Superficie totale	10 659 ha	
Détail par type de milieux		
Linéaire de cours d'eau	101 km	-
Forêts alluviales et boisements humides	715 ha	7 %
Milieux ouverts humides	145 ha	1 %
Vieux bois	170 ha	2 %
Autres Milieux forestiers	8853 ha	83 %
Prairies	509 ha	5 %
Vergers et prés-vergers	151 ha	1 %
Cultures annuelles et vignes	78 ha	1 %
Zones urbanisées et bâties	34 ha	0 %



Intérêt(s) écologique(s)

- Espèces des cours d'eau et des milieux forestiers
- Espèces sensibles à la fragmentation recensées : Lézard vivipare, Noctule de Leisler, Chat sauvage, Cerf élaphe, Lynx boréal, Muscardin, Grand Tétrás, Gélinotte des bois, Chouette de Tengmalm, Chevêchette d'Europe, Gobemouche noir, Pipit farlouse, Cordulégastre bidenté
- Autres espèces et habitats identifiés : Faucon pèlerin, *Huperzia selago*, *Lycopodium annotinum*, *Lycopodium clavatum*, *Dicranum viride*, *Jamesoniella autumnalis*, *Sematophyllum demissum*, *Buxbaumia viridis*, *Rhodobryum roseum*, *Trichomanes speciosum*/Hêtraies du *Luzulo-Fagetum* (9110), Hêtraies de l'*Asperulo-Fagetum* (9130), Forêts de pentes, éboulis ou ravins du *Tilio-Acerion* (9180), Tourbières boisées (91D0), Forêts alluviales à *Alnus glutinosa* et *Fraxinus excelsior* (91E0)

Inventaire(s) et protection(s)

- Réserve biologique « Schneeberg-Baerenberg », « Tourbière de la Maxe »/Projet de Réserve Biologique « La Chatte pendue », « Tourbières et rochers du Donon », « Haslach », « Nideck », « Donon », « Sept-Communes »
- Zone Spéciale de Conservation « Massif du Donon, du Schneeberg et du Grossmann »/ Zone de Protection Spéciale « Crêtes du Donon-Schneeberg, Bas-Rhin »
- ZNIEFF de type I/ZNIEFF de type II/Zone Humide Remarquable
- Périmètre à enjeux SCAP (enveloppe)
- Site du CSA
- Présence de cours d'eau classé(s) ou important(s) pour la biodiversité

Unité(s) paysagère(s) : Massifs des Vosges moyennes

Connexion(s) avec les autres réservoirs de biodiversité

- Plateaux, falaises et rochers des Vosges gréseuses
- Piémont de Mutzig-Molsheim
- Collines de Marmoutier et vallon humide de Hengwiller, Dimbsthal et Allenwiller
- Vallée de la Bruche et Ried d'Altorf

ANNEXE N°8

RB 32 - Crêtes du Donon-Scheeberg, forêt et collines de Wasselonne-Westhoffen (suite)

État fonctionnel et menace(s)

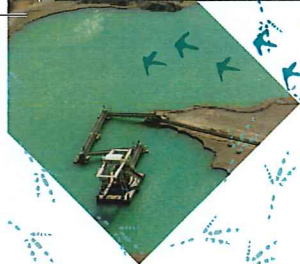
- Pas de zone à enjeux liée aux infrastructures
- 2 zones à enjeux liées à l'urbanisme

Intérêt(s) du réservoir

- Réservoir d'importance régionale
- Enjeux pour les continuités supra-régionales (Lorraine)

Axe(s) d'analyse

- Préservation du réservoir avec une gestion forestière multifonctionnelle
- Préservation ou restauration d'un réseau fonctionnel de « vieux bois » (îlots et arbres) pour le Grand Tétrás et les espèces inféodées à ce type de milieux
- Préservation des vergers et des prés-vergers
- Maîtrise et adaptation de l'urbanisation permettant le maintien ou la restauration de la fonctionnalité écologique



ANNEXE N°8

RB 33 - Vallée de la Bruche et Ried d'Altorf

Superficie et composition

	Superficie indicative	Proportion
Superficie totale	2 381 ha	
Détail par type de milieux		
Linéaire de cours d'eau	94 km	-
Milieux aquatiques	112 ha	5 %
Forêts alluviales et boisements humides	783 ha	32 %
Milieux ouverts humides	893 ha	38 %
Autres Milieux forestiers	149 ha	6 %
Prairies	126 ha	5 %
Vergers et prés-vergers	7 ha	0 %
Milieux anthropisés	6 ha	0 %
Cultures annuelles et vignes	269 ha	11 %
Zones urbanisées et bâties	81 ha	4 %



Intérêt(s) écologique(s)

- Espèces des cours d'eau et des milieux forestiers et ouverts humides (y compris le vallon forestier de Buschbrunnenthal)
- Espèces sensibles à la fragmentation recensées : Crapaud vert, Crapaud calamite, Hypolaïs icterine, Tarier des prés, Agrion de Mercure, Azuré des paluds, Azuré de la sanguisorbe
- Autres espèces et habitats identifiés : Courlis cendré, Pique prune/Chênaies pédonculées ou chênaies-charmaies sub-atlantiques et médio-européennes (9160), Chênaies-charmaies du *Galio-Carpinetum* (9170), Vieilles chênaies acidophiles des plaines sablonneuses à *Quercus robur* (9190)

Inventaire(s) et protection(s)

- ZNIEFF de type I / Zone Humide Remarquable
- Sites du CSA
- Périmètre à enjeux SCAP (noyau)
- Présence de cours d'eau classé(s) ou important(s) pour la biodiversité

Unité(s) paysagère(s) : Vallées vosgiennes/
Piémont viticole et arboricole/Plaine centrale

Connexion(s) avec les autres réservoirs de biodiversité

- Cours de la Bruche en amont de Schirmeck
- Crêtes du Donon-Scheeberg, forêt et collines de Wasselonne-Westhoffen
- Sites à Crapaud vert des sablières Esslinger et Meyer à Bischoffsheim
- Sites à Crapaud vert bas-rhinois
- Collines de Molsheim Sud
- Collines du Wurmberg
- Coteaux du Bischenberg et vergers de Rosheim
- Massif forestier de Strasbourg Neuhof
- Bruch de l'Andlau et périphérie
- Piémont de Mutzig-Molsheim

État fonctionnel et menace(s)

- Réseau fragmentant : 7 routes départementales (D63, D222, D111, D30, D422, D392, D1420)
- 12 zones à enjeux liées à des routes de classe 3
- 3 zones à enjeux liées à l'urbanisme
- 10 ouvrages « Grenelle » à intervention prioritaire (obstacle à l'écoulement des cours d'eau)

Intérêt(s) du réservoir

- Réservoir d'importance régionale



218



ANNEXE N°8

RB 33 - Vallée de la Bruche et Ried d'Altorf (suite)

Axe(s) d'analyse

- Maintien de milieux pionniers pour le Crapaud vert
- Préservation et/ou restauration de la fonctionnalité des zones humides
- Préservation du réservoir avec une gestion forestière multifonctionnelle et une gestion extensive des milieux prairiaux
- Préservation des vergers et des prés-vergers
- Préservation et/ou restauration du réservoir avec une gestion extensive des milieux agricoles
- Possibilité de franchissement des infrastructures fragmentantes
- Maîtrise et adaptation de l'urbanisation permettant le maintien ou la restauration de la fonctionnalité écologique

ANNEXE N° 8

RB 138 - Cours de la Bruche en amont de Schirmeck

Superficie et composition

	Superficie indicative	Proportion
Superficie totale	226 ha	
Détail par type de milieux		
Milieux aquatiques	8 ha	3 %
Forêts alluviales et boisements humides	65 ha	28 %
Milieux ouverts humides	85 ha	37 %
Autres Milieux forestiers	48 ha	21 %
Prairies	26 ha	11 %
Milieux anthropisés	3 ha	1 %



Intérêt(s) écologique(s)

- Espèces des milieux ouverts et forestiers humides
- Espèces sensibles à la fragmentation recensées :
Coronelle lisse, Muscardin

Inventaire(s) et protection(s)

- ZNIEFF de type 1

Unité(s) paysagère(s) : Vallées vosgiennes

Connexion(s) avec les autres réservoirs de biodiversité

- Crêtes du Donon-Scheeberg, forêt et collines de Wasselonne-Westhoffen
- Vallée de la Bruche et Ried d'Altorf
- Champ du Feu

État fonctionnel et menace(s)

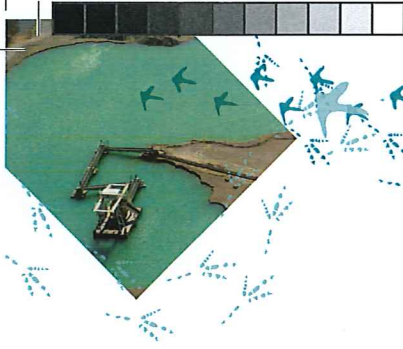
- Pas de zone à enjeux liée aux infrastructures
- Pas de zone à enjeux liée à l'urbanisme

Intérêt(s) du réservoir

- Réservoir d'importance régionale

Axe(s) d'analyse

- Préservation et/ou restauration de la fonctionnalité des zones humides
- Préservation du réservoir avec une gestion forestière multifonctionnelle et une gestion extensive des milieux prairiaux



ANNEXE N° 10

Le massif du Donon (UP18)

Les grands traits caractéristiques

Avec plus de 80 % de forêt, le Massif du Donon fait partie des unités très boisées de la montagne vosgienne. Plus de la moitié de la couverture forestière de l'unité est composée de résineux, ce qui en fait le paysage dominant.

Ce paysage forestier s'étend sur tout le versant en rive gauche de la vallée de la Bruche jusqu'au col de Saverne au Nord. Les rares espaces ouverts sont des vallons souvent tourbeux et quelques petites clairières.

Identification des éléments typiques de la trame verte

- forêt de résineux, forêt mixte et secondairement forêt de feuillus
- tourbières
- étangs

Enjeux

- Préservation et/ou restauration de lisières forestières étagées et d'écotones paysagers entre l'espace boisé et les rares espaces ouverts
- Amélioration de la gestion forestière en tendant vers une sylviculture durable pour le maintien d'espèces animales remarquables et pour la qualité du paysage forestier.



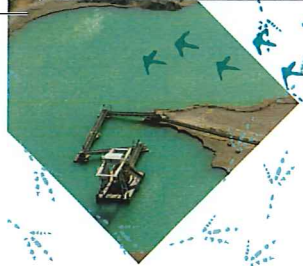
ANNEXE N° 10

Composition des différents types de milieux dans l'unité paysagère

Unité Paysagère	Massif du Donon	
	Superficie indicative	%
Superficie totale	28880 ha	-
Détail par type de milieux		
Linéaire de cours d'eau	260 km	-
Milieux aquatiques	9 ha	-
Forêts alluviales et boisements humides	1 757 ha	6 %
Milieux ouverts humides	282 ha	1 %
Vieux bois	289 ha	1 %
Autres Milieux forestiers	24 519 ha	85 %
Prairies	1 497 ha	5 %
Milieux ouverts xériques	-	-
Vergers et prés-vergers	47 ha	-
Cultures annuelles et vignes	40 ha	-
Milieux anthropisés	14 ha	-
Zones urbanisées et bâties	440 ha	1 %

Éléments de la Trame verte et bleue dans l'unité paysagère

Unité Paysagère	Massif du Donon	
Superficie totale	28880 ha	
Détail par éléments de Trame verte et bleue		
Réservoirs de biodiversité	en nb	3
	en ha	10 603 ha
	en %	37 %
Corridors écologiques	en nb	1
	en km	1,5 km
Corridors écologiques à préserver	en nb	1
	en km	1,5 km
	en %	100 %
Corridors écologiques à remettre en bon état	en nb	-
	en km	-
	en %	-
Cours d'eau classés ou importants pour la biodiversité	en km	104 km
Cours d'eau classé(s) ou important(s) pour la biodiversité à préserver	en km	36 km
	en %	35 %
Cours d'eau classé(s) ou important(s) pour la biodiversité à remettre en bon état	en km	68 km
	en %	65 %



ANNEXE N° 10

Les massifs des Vosges moyennes (UP19)

Les grands traits caractéristiques

Cette unité correspond aux massifs de moyenne montagne ne dépassant pas les 1 000 mètres d'altitude, situés entre Guebwiller et Grendelbruch.

Il s'agit de reliefs boisés pour certains escarpés, dominant la plaine d'Alsace. Cette unité abrite de nombreux sites remarquables (châteaux, châteaux ruinés, sommets reconnus, etc.) et de vastes ouvertures agricoles liées à l'implantation de villages « clairières » installés à la faveur de replats à mi-versant.



Identification des éléments typiques de la trame verte

- hêtraie-sapinière, érablaie sur éboulis, chênaie et aulnaie de vallons selon les caractéristiques physiques
- clairières agricoles en prairies de fauche et/ou de pâtures
- vergers périculturels

Enjeux

- Gestion forestière durable et respectueuse des conditions physiques locales
- Préservation et/ou restauration de lisières forestières étagées et d'écotones paysagers entre l'espace boisé et les espaces « clairières »
- Maintien de la vocation prairiale des clairières et « villages clairières »
- Maîtrise de l'urbanisation et maintien d'un espace tampon entre l'habitat et les espaces boisés.



Vallée du Giessen (Neubois/Thanvillé).



Zone de confluence à Villé.

ANNEXE N° 10

Composition des différents types de milieux dans l'unité paysagère

Unité Paysagère	Massif des Vosges moyennes	
	Superficie indicative	%
Superficie totale	71 050 ha	-
Détail par type de milieu		
Linéaire de cours d'eau	600 km	-
Milieux aquatiques	59 ha	-
Forêts alluviales et boisements humides	4 857 ha	7 %
Milieux ouverts humides	1 713 ha	2 %
Vieux bois	249 ha	-
Autres Milieux forestiers	55 810 ha	79 %
Prairies	4 921 ha	7 %
Milieux ouverts xériques	142 ha	-
Vergers et prés-vergers	216 ha	-
Cultures annuelles et vignes	795 ha	1 %
Milieux anthropisés	138 ha	-
Zones urbanisées et bâties	2 342 ha	3 %

Éléments de la Trame verte et bleue dans l'unité paysagère

Unité Paysagère	Massif des Vosges moyennes	
	71 050 ha	
Détail par éléments de Trame verte et bleue		
Réservoirs de biodiversité	en nb	25
	en ha	9 642 ha
	en %	14 %
Corridors écologiques	en nb	16
	en km	22 km
	en %	86 %
Corridors écologiques à préserver	en nb	12
	en km	19 km
	en %	86 %
Corridors écologiques à remettre en bon état	en nb	4
	en km	14 km
	en %	11 %
Cours d'eau classés ou importants pour la biodiversité	en km	199 km
Cours d'eau classé(s) ou important(s) pour la biodiversité à préserver	en km	74 km
	en %	37 %
Cours d'eau classé(s) ou important(s) pour la biodiversité à remettre en bon état	en km	125 km
	en %	63 %



ANNEXE N° 10

Les vallées vosgiennes (UP20)

Les grands traits caractéristiques

D'orientation majoritaire Ouest- Est, les vallées vosgiennes englobent du Nord au Sud, la Bruche, le Giessen, la Lièpvrette, la Weiss, la Fecht, la Lauch, la Thur et la Doller. Elles descendent des Hautes Vosges vers la plaine d'Alsace. Elles sont composées d'espaces ouverts à dominante prairiale dans les fonds de vallées, sur les premières pentes et dans les vallons latéraux.

Les landes paysagères considérées comme des espaces ouverts patrimoniaux et d'intérêt paysager sont très présentes dans la vallée de la Thur, la haute vallée de la Lauch, la vallée de Munster et en plus petite proportion dans les autres vallées.

Le paysage est fortement marqué par des chapelets de villages et une urbanisation linéaire.



Identification des éléments typiques de la trame verte

- cours d'eau accompagnés de d'une végétation rivulaire (ripisylve) plus ou moins large mais toujours structurante dans le paysage
- boisements et prairies humides de fonds de vallées
- vergers pèrivillageois
- pâturages de pente

Enjeux

- Préservation des zones humides
- Maintien d'espaces ouverts en bordure des cours d'eau afin de mettre en scène le paysage alluvial en contraste avec les versants majoritairement boisés
- Maintien des coupures vertes et des espaces prairiaux entre les villages
- Reconquête des pâturages de mi-pente qui surplombent les villages
- Préservation des vergers patrimoniaux en ceinture ou en intra-urbain.

418



Haute vallée de la Lauch (Lautenbachzell).



Haute vallée de la Fecht (Metzeral/Sondernach).

ANNEXE N° 10

Composition des différents types de milieux dans l'unité paysagère

Unité Paysagère	Vallées vosgiennes	
	Superficie indicative	%
Superficie totale	38 455 ha	-
Détail par type de milieux		
Linéaire de cours d'eau	542 km	-
Milieux aquatiques	185 ha	-
Forêts alluviales et boisements humides	2 924 ha	8 %
Milieux ouverts humides	2 811 ha	7 %
Vieux bois	120 ha	-
Autres Milieux forestiers	20 188 ha	52 %
Prairies	6 259 ha	16 %
Milieux ouverts xériques	211 ha	-
Vergers et prés-vergers	286 ha	1 %
Cultures annuelles et vignes	704 ha	2 %
Milieux anthropisés	163 ha	-
Zones urbanisées et bâties	4 908 ha	13 %

Éléments de la Trame verte et bleue dans l'unité paysagère

Unité Paysagère	Vallées vosgiennes	
Superficie totale	38 455 ha	
Détail par éléments de Trame verte et bleue		
Réservoirs de biodiversité	en nb	20
	en ha	6 317 ha
	en %	16 %
Corridors écologiques	en nb	13
	en km	20 km
Corridors écologiques à préserver	en nb	10
	en km	18 km
	en %	90 %
Corridors écologiques à remettre en bon état	en nb	3
	en km	2 km
	en %	10 %
Cours d'eau classés ou importants pour la biodiversité	en km	262 km
Cours d'eau classé(s) ou important(s) pour la biodiversité à préserver	en km	36 km
	en %	14 %
Cours d'eau classé(s) ou important(s) pour la biodiversité à remettre en bon état	en km	226 km
	en %	86 %